

*Verksamhetsberättelse*  
**2008**



# Innehåll

## Verksamhetsberättelse

- 3 Patientförsäkringsföreningen
- 6 Patientskadenämnden

## Årsredovisningar

- 9 Patientförsäkringsföreningen
- 23 Patientförsäkringsföreningens Service AB (PSAB) AB

# Patientförsäkringsföreningen

---

## *Patientförsäkringen i Sverige*

I samband med beredningen av 1972 års skadeståndslag föreslogs att ersättningsfrågan för patientskador borde kunna lösas genom en frivillig försäkring. Patientförsäkringen utvecklades i ett samarbete mellan fyra svenska försäkringsbolag och i första hand landstingen.

De första avtalen om patientförsäkring tecknades år 1975 mellan landstingen och ett konsortium bestående av Folksam, Länsförsäkringsbolagens AB, Skandia och Trygg-Hansa. Även övriga offentliga vårdgivare samt de privata tecknade försäkringsavtal med konsortiet. Konsortiet upphörde med sin försäkringsverksamhet år 1994 därför att samarbete i konsortieform ansågs som otillåten konkurrensbegränsning enligt den konkurrenslag som trädde i kraft år 1993. För att bibehålla en samlad försäkringlösning även sedan konsortiet upphört bildade landstingen och kommunerna utanför landsting ett eget försäkringsbolag, Landstingens Ömsesidiga Försäkringsbolag, LÖF.

År 1992 hade en statlig utredning tillsatts med uppdrag att se över patientförsäkringen, vilket resulterade i att patientförsäkringen blev reglerad i lag. Patientskadelagen, som trädde i kraft den 1 januari 1997, innebär att alla vårdgivare är skyldiga att ha patientförsäkring och det tidigare frivilliga försäkringsåtagandet blev i och med lagens tillkomst obligatoriskt. Syftet med lagen är att ge alla patienter försäkringsskydd och att övervaka att de vårdgivare som är försäkringspliktiga också har försäkring.

## *Patientförsäkringsföreningen (PFF)*

Patientförsäkringsföreningen, PFF, är en ideell förening som bildades i december 1996. Medlemskap i PFF är obligatoriskt för de företag som marknadsför patientförsäkring i Sverige och föreningen har hand om frågor av gemensamt intresse för sina medlemmar.

PFF svarar för att ersättning lämnas till patient som skadas av oförsäkrad vårdgivare och medlemmarna i PFF får sedan solidariskt svara för skadeersättningen. PFF:s uppgift är också att debitera de vårdgivare som saknar den obligatoriska patientförsäkringen en särskild avgift s.k. patientförsäkringsavgift under den tid försäkring saknats. Den skadeersättning som PFF utger till patient återkrävs sedan av den försäkringspliktige vårdgivaren.

PFF svarar även för finansiering och administration av Patientskadenämnden, PSN. Nämnden är ett rådgivande organ, som avger utlåtande i ersättningsärenden på begäran av patient, vårdgivare, försäkringsgivare eller domstol. Enligt avtal med LFF Service AB administreras även föredragningarna inför Läkemedelsskadenämnden av två sekreterare vid PSN. Dessa tjänster utförs genom det helägda dotterbolaget Patientförsäkringsföreningens Service AB, PSAB.

### **PFF:s arbetsuppgifter i sammanfattning:**

- att administrera Patientskadenämnden (PSN)
- att hantera skador orsakade av oförsäkrade vårdgivare och betala ut patientskadeersättning
- att debitera oförsäkrad vårdgivare en särskild avgift s.k. patientförsäkringsavgift
- att återkräva utgiven skadeersättning av oförsäkrad vårdgivare
- att i övrigt verka för medlemmarnas gemensamma intressen, bl.a. informera vårdgivare om försäkringsplikten.

## Patientförsäkringsföreningens medlemmar och styrelse under år 2008

### Medlemmar

Landstingens Ömsesidiga Försäkringsbolag  
If Skadeförsäkring AB  
Trygg-Hansa  
Länsförsäkringar  
Moderna Försäkringar  
Svenska Konsumentförsäkringar AB  
Zürich Insurance Ireland Limited, filial i Sverige  
Nordeuropa Försäkring AB  
Kommunassurans Syd Försäkrings AB  
Göteborgs Stad Försäkrings AB  
Svenska Kommun Försäkrings AB  
KommuneForsikring A/S

### Styrelse

**Ordförande:** Bengt Westerberg  
**Vice ordförande:** Kaj Essinger, LÖF

### Ordinarie ledamöter:

Jan Adrup, LÖF  
Mats Andersson, Sv. Konsument  
Gunnar Höglund, Trygg-Hansa

### Suppleanter:

Ulrika Hedman, LF Sak  
Mikael Björin, LÖF

**Vd:** Ulf Blomgren, PFF

### Stämman

Stämman 2008 som avhölls den 16 april behandlade sedvanliga frågor enligt fastställd dagordning. Efter stämman höll Kaj Essinger, VD i Landstingens Ömsesidiga Försäkringsbolag, LÖF, ett anförande om patientinformation: "Hur skall patienterna få rätt förväntning på försäkringen?" Kaj Essinger redovisade också senaste nytt från LÖF:s skadeförebyggande arbete under rubriken "Hur kan den medicinska professionen fås att medverka i det skadeförebyggande arbetet?"

### Styrelse

Styrelsen som delvis nyvaldes vid stämman 2007 har under 2008 utgjorts av ordförande Bengt Westerberg,

vice ordförande Kaj Essinger, Landstingens Ömsesidiga Försäkringsbolag, LÖF, Jan Adrup, LÖF, Gunnar Höglund, Trygg-Hansa, Mats Andersson, Svenska Konsumentförsäkringar AB.

Suppleanter har varit Mikael Björin, LÖF och Ulrika Hedman, Länsförsäkringar Sak AB.

### Administration

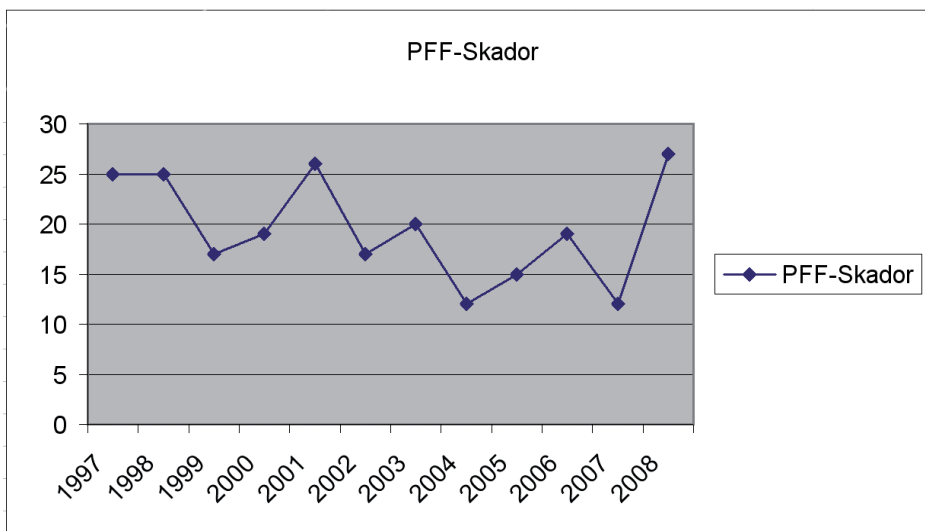
PFF:s administration har under 2008 bestått av en verkställande direktör och två handläggare, bägge på deltid med uppgift att ge information, besvara förfrågningar, sköta skadehantering, ekonomi och datastöd m.m. Patientskadenämndens kansli har bestått av sju föredragande och en kanslist. Kansliet administrerar

även läkemedelsskadorna.

Ulf Blomgren avgick vid årsskiftet 2008/2009, efter tolv år, från posten som VD för PFF.

### Skador och skadereglering

Antalet skador som anmälts till PFF har under år 2008 uppgått till 27. Totalt sedan patientskadelagens tillkomst 1997 har 235 skador anmälts fördelade



på 173 tandskador och 62 skador av övrig skadetyp. Tandskadorna är relativt likartade medan övriga skador är av högst varierande slag. I relation till totala antalet patientskador som hanterats sedan patientskadelagens tillkomst, c:a 104 000 st, är som synes antalet skador med oförsäkrade vårdgivare mycket blygsamt

PFF har avtal med Personskadereglering AB, PSR, om reglering av skador som orsakas av oförsäkrad vårdgivare.

### **Patientförsäkringsavgift**

Under 2008 har vårdgivare som saknat patientförsäkring inbetalat 52 tkr i patientförsäkringsavgift (71 tkr). Regresser har inbetalats med 105,4 tkr.

### **Utredningen om översyn av patientskadelagen och läkemedelsförsäkringen**

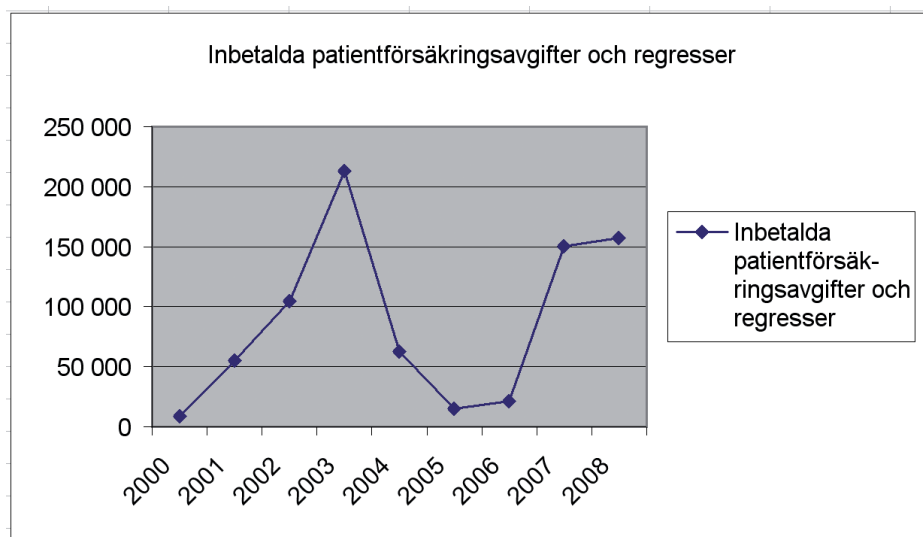
Regeringen tillsatte 2002 en utredning med uppgift att se över patientskadelagen (PSL) och läkemedelsförsäkringen. PFF erbjöds en plats i utredningen om översyn av PSL. Fyra huvudfrågor har behandlas i utredningen: självrisk vid skada, preskriptionstid, tredjemans smitta och skärpt sanktion om patientförsäkring inte har tecknats.

PFF har tidigare hemställt att man i direktiven till utredningen tar upp frågan om en lagstadgad skyldighet för vårdgivare att uppge i vilket försäkringsbolag patientförsäkring finns tecknad. Utredningens förslag (SOU 2004:12) som förelåg i slutet av februari 2004 har ännu inte under 2008 behandlats i Riksdagen.

### **Informationsspridning**

#### **Hemsida**

PFF vill öka kännedomen om patientförsäkringen. Detta görs dels genom en egen hemsida, dels genom länkar till andra relevanta hemsidor. Antalet besök på PFF:s hemsida under 2008 har ökat i jämförelse med 2007. Detta kan förklaras med den ökade användningen av Internet som informationskälla. Samtliga landsting inkl.



regionerna Västra Götaland och Skåne samt Gotlands kommun har länkar till PFF. Länkar finns även mellan PFF och Socialstyrelsen, Hälso- och sjukvårdens ansvarsnämnd (HSAN), Personskadereglering AB (PSR) och Läkemedelsförsäkringen.

Referat av intressanta och vägledande ärenden som har varit föremål för prövning i Patientskadenämnden finns sedan hösten 2004 tillgängliga på hemsidan.

### **Patientstöd**

PFF fullgör också en informationsfunktion mot allmänheten. Det är inte sällan förekommande att patienter har hänvisats till PFF från bl.a. Privattandläkarna, PSR eller Patientnämnderna för att få hjälp med att ta reda på var en vårdgivare har sin försäkring. Problemet kan bero på ovilja från vårdgivarens sida att lämna ut uppgiften eller att vårdgivaren har upphört med sin verksamhet och flyttat utomlands eller avlidit. PFF har under året bistått patienter med försäkringsutredning och i 53 fall lyckats få fram uppgift om försäkring och vidarebefordrat skadeanmälningar till rätt försäkringsbolag.

Utöver dessa i stadgarna angivna uppgifter har föreningen avtal med LFF Service AB. Genom detta avtal har PFF åtagit sig att administrera LMSN, som är en motsvarighet till PSN vad gäller den frivilliga läkemedelsförsäkringen. Försäkringen tecknas av tillverkare och leverantörer av läkemedel i Sverige. Under år 2008 har 161 ärenden prövats i LMSN och 121 nya ärenden har inkommit till nämnden.

# Patientskadenämnden

---

Patientskadenämnden tillkom 1975 och är en rådgivande nämnd till försäkringsbolagen i ärenden som berör patientförsäkringen. I och med patientskadelagens ikraftträdande 1997 (SFS 1996:799) är nämnden enligt lagens 17 § organisatoriskt knuten till Patientförsäkringsföreningen.

## *Nämndens verksamhet*

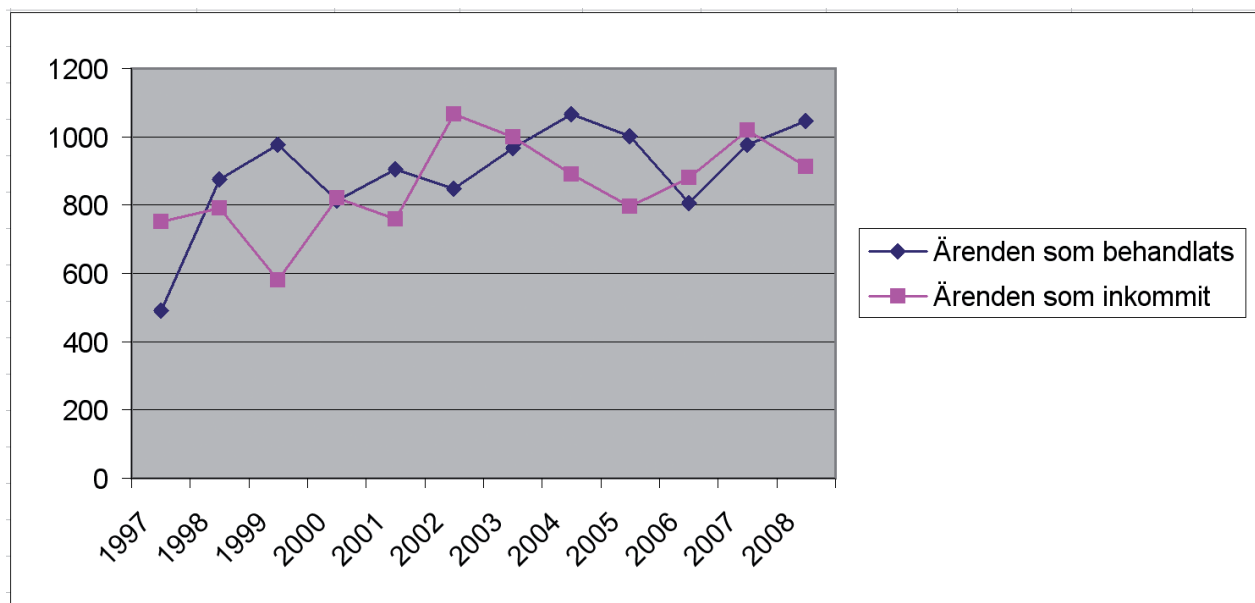
Nämndens organisation regleras i förordningen om Patientskadenämnden (1996:992). Nämnden består av ordförande och sex andra ledamöter. Det skall finnas en eller flera ersättare för samtliga ledamöter. Ledamöter och ersättare utses för en tid av tre år. Nämndens kansli bestod under första halvåret 2008 av åtta föredragande och andra halvåret av sju föredragande samt en kanslist. Från och med december har en kanslichef utsetts som även fungerar som föredragande. Totalt finns vid årsskiftet 8 personer i kansliet. Tre av föredragandena tjänstgör även i Läkemedelsskadenämnden. Föreskrifter om Patientskadenämndens sammansättning lämnas av regeringen som också godkänner nämndens arbetsordning. Ordföranden och övriga ledamöter och ersättare utom en representant och tre ersättare för försäkringsbolagen utses av regeringen.

Nämnden skall enligt sin arbetsordning, vilken fast-

ställdes av regeringen den 19 december 1996, avge rådgivande yttranden i ärenden om ersättning enligt patientskadelagen, vilka hänskjutits till nämnden av patient eller annan skadelidande, vårdgivare, försäkringsgivare eller domstol. Försäkringsbolagen följer av praxis nämndens yttrande.

Nämnden avger även rådgivande yttranden i ersättningsfall, där skadan inträffat före patientskadelagens ikraftträdande och ersättningsbestämmelserna för den frivilliga patientförsäkringen vid behandlingsskada tillämpas. Sistnämnda typ av ärenden förekommer fortfarande i någon omfattning i nämnden, främst när det gäller fråga om ersättnings storlek.

Nämnden får även yttra sig över skadeståndsrättsliga krav från patient eller annan skadelidande. Nämnden skall verka för en enhetlig och rättvis tillämpning av patientskadelagens och den tidigare frivilliga patientförsäkringens regler om ersättning. Nämnden har på styrelsens uppdrag utgivit en egen referatsamling omfattande åren januari 1998 – december 2007. Referatsamlingen, som avser intressanta och vägledande beslut av nämnden enligt patientskadelagen, har tillställts de bolag som är med i PFF samt PSR. Avsikten är att detta skall ske två gånger om året även fortsättningsvis och vara ett hjälpmedel vid skaderegleringen.



### Ärendetillströmning

Utvecklingen av antalet inkomna och behandlade ärenden sedan 1997 redovisas ovan.

### Statistik över ärenden som kommit in till PSN, behandlats och avslutats under år 2008

Under år 2008 har nämnden behandlat 1047 ärenden (976), varav 198 ärenden (198) avslutats genom ordförandebeslut. 73 ärenden (63) har bordlagts och ännu inte avgjorts. 23 ärenden har avskrivits

### Under år 2008 behandlades 1047 ärenden i PSN fördelade på följande försäkringsgivare:

LÖF	991
Trygg-Hansa	11
If...	19
Sv. Konsumentförsäkringar	7
Länsförsäkringar	5
Zurich	7
PFF	1
Moderna Försäkringar	6
Konsortiet	0
CMGL	0
Salus/Ansvar	0
<b>Summa</b>	<b>1047</b>

### Under år 2008 inkom 913 nya ärenden till PSN fördelade på följande försäkringsgivare:

LÖF	843
Trygg-Hansa	17
If...	14
Sv. Konsumentförsäkringar	20
Zurich	7
Länsförsäkringar	5
Moderna Försäkringar	4
PFF	1
Konsortiet	0
CMGL	0
Salus/Ansvar	2
<b>Summa</b>	<b>913</b>

Kostnaden för ärendehanteringens fördelas på de försäkringsbolag som får ett ärende prövat i nämnden. Detta gäller även om bolaget inte längre kvarstår som medlem i PFF.

### ***Administrativa frågor***

Nämndens ordförande och vice ordföranden samt sekreterare har genomfört två arbetsmöten under året.

### **Utbildning**

Nyanställd personal från kansliet har genomgått en tvådagarsutbildning i ersättningsrätt. Studiebesök vid Sahlgrenska Universitetssjukhuset för några sekreterare och även PSR har ägt rum. Några av nämndens medicinska experter har deltagit i utbildning i invaliditetsbedömning. Personal från kansliet har även deltagit i Svenska Försäkringsförbundets personskadeseminarium.

### **Informationsfrågor m m**

Ordförandena och sekreterarna har deltagit i en nordisk nämndskonferens som denna gång ägde rum i Oslo den 19 december. Vidare har nämndens ordförande och per-

sonal från kansliet deltagit i ”The 17th World Congress on Medical Law” i Beijing den 17–21 oktober. Personal från kansliet har även deltagit i en tvådagarskonferens i Strasbourg i Europarådets regi under temat ”The ever-growing challenge of medical liability, national and European responses”.

Under våren har kansliet fått besök av professor Soda från Kyoto Comparative Law Center i Japan. Han informerades om det svenska patientförsäkringssystemet. Vidare har en delegation om 25 representanter från Thailands hälsoministerium besökt kansliet för information om den svenska patientförsäkringen.

Styrelsen och verkställande direktören  
för Patientförsäkringsföreningen, org nr 802402-7404,  
får härmed avge

# Årsredovisning

för räkenskapsåret 1 januari-31 december 2008

## Innehåll

10	Förvaltningsberättelse
11	Resultaträkning - koncernen
12	Balansräkning - koncernen
12	Ställda säkerheter och ansvarsförbindelser - koncernen
13	Resultaträkning - moderföreningen
14	Balansräkning - moderföreningen
14	Ställda säkerheter och ansvarsförbindelser - moderföreningen
15	Noter med redovisningsprinciper och bokslutskommentarer
21	Underskrifter
22	Revisionsberättelse

## Förvaltningsberättelse

### Allmänt om verksamheten

#### Koncernen

### Allmänt om verksamheten

Patientförsäkringsföreningen (PFF) har som huvudsaklig uppgift att ansvara för att ersättning lämnas till patienter som skadas av oförsäkrad vårdgivare. Medlemskap i PFF är obligatoriskt för de företag som marknadsför patientförsäkringar i Sverige och föreningen ska ansvara för frågor av gemensamt intresse för sina medlemmar. Under året har två medlemmar tillkommit och en medlem utträtt ur föreningen. Medarbetarna som är anställda inom PFF även Patientskadenämnden. Enligt avtal administreras även föredragningarna inför Läkemedelsskadenämnden samt vissa stabs- och administrativa tjänster. Dessa utförs genom det helägda dotterbolaget Patientförsäkringsföreningens Service AB (PSAB), organisationsnummer 556683-2688.

### Finansiering

Medlemmarna ansvarar solidariskt för kostnaderna för föreningen. Detta tas ut årligen genom fakturering till

medlemsbolagen. Kostnaden för hantering av ärenden i Patientskadenämnden debiteras per ärende till de bolag till vilka ärendena hör. Dotterbolaget PSAB fakturerar årligen kostnaden för Läkemedelsskadenämnden samt övriga kostnader förknippade med denna till Läkemedelsförsäkringsföreningen baserat på avtal.

### Nettoomsättning

Nettoomsättningen uppgår till ca 18,3 miljoner kr att jämföras med ca 16,7 miljoner kr för 2007. Av detta utgör ca 3,8 miljoner kronor omsättning i dotterbolaget PSAB. Utvecklingen av intäkterna bedöms för 2009 vara fortsatt stabil.

### Rörelsens kostnader

Kostnadsutvecklingen är stabil och rörelsens kostnader uppgår till ca 17,9 miljoner kr att jämföras med ca 16,9 miljoner kr för 2007. Av detta utgör ca 3,9 miljoner kronor rörelsens kostnader i dotterbolaget PSAB. Kostnadsutvecklingen bedöms för 2009 vara fortsatt stabil.

### Flerårsöversikt (belopp i tkr)

<i>Koncernen</i>	2008	2007	2006	2005
Nettoomsättning	18 355	16 746	16 424	16 286
Resultat efter finansiella poster	424	49	58	4
Balansomslutning	4 115	3 797	3 689	3 546
Soliditet	0%	0%	0%	0%
Medelantalet anställda	9	7	8	8
<i>Moderföreningen</i>	2008	2007	2006	2005
Nettoomsättning	14 434	12 858	13 027	16 286
Resultat efter finansiella poster	397	50	-74	14
Balansomslutning	3 178	3 072	3 193	3 555
Soliditet	0%	0%	0%	0%
Medelantalet anställda	7	5	6	8

### Händelser efter balansdagen

Inga väsentliga händelser har inträffat efter balansdagen som påverkar bedömningen av moderföreningens eller koncernens resultat och ställning. Patientförsäkringsföreningen redovisar varken vinst

eller förlust för räkenskapsåret. Vad beträffar moderföreningens och koncernens resultat och ställning i övrigt, hänvisas till efterföljande resultat- och balansräkningar med tillhörande noter.

## Resultaträkning - koncernen

Belopp i kr	Not	2008-01-01	2007-01-01
		2008-12-31	2007-12-31
Nettoomsättning	1	18 354 966	16 746 349
		<u>18 354 966</u>	<u>16 746 349</u>
<b>Rörelsens kostnader</b>			
Försäkringsersättningar		112 717	-186 924
Övriga externa kostnader	2	-9 497 441	-9 137 839
Personalkostnader	3	-8 621 703	-7 386 515
Avskrivningar av materiella anläggningstillgångar	4	<u>-148 250</u>	<u>-139 751</u>
<b>Rörelseresultat</b>		200 289	-104 680
<b>Resultat från finansiella poster</b>			
Ränteintäkter och liknande resultatposter	5	225 448	163 590
Räntekostnader och liknande resultatposter	6	<u>-1 271</u>	<u>-9 547</u>
<b>Resultat efter finansiella poster</b>		424 466	49 363
<b>Resultat före skatt</b>		<u>424 466</u>	<u>49 363</u>
Skatt på årets resultat	7	<u>-418 456</u>	<u>-40 001</u>
<b>Årets resultat</b>		6 010	9 362

## Balansräkning - koncernen

<i>Belopp i kr</i>	<i>Not</i>	<i>2008-12-31</i>	<i>2007-12-31</i>
<b>TILLGÅNGAR</b>			
<b>Anläggningstillgångar</b>			
<b>Materiella anläggningstillgångar</b>			
Inventarier och fordon	8	173 596	265 883
<b>Summa anläggningstillgångar</b>		173 596	265 883
<b>Omsättningstillgångar</b>			
<b>Kortfristiga fordringar</b>			
Kundfordringar		-	29 468
Skattefordringar		88 281	179 633
Övriga fordringar	10	124 343	359 583
Förutbetalda kostnader och upplupna intäkter		458 710	452 968
		671 334	1 021 652
<b>Kassa och bank</b>		3 269 919	2 509 756
<b>Summa omsättningstillgångar</b>		3 941 253	3 531 408
<b>SUMMA TILLGÅNGAR</b>		4 114 849	3 797 291

## Balansräkning - koncernen

<i>Belopp i kr</i>	<i>Not</i>	<i>2008-12-31</i>	<i>2007-12-31</i>
<b>EGET KAPITAL OCH SKULDER</b>			
<b>Eget kapital</b>			
<i>Balanserade vinstmedel</i>			
Fria reserver		-118	-9 480
Årets resultat		6 010	9 362
<b>Summa eget kapital</b>		5 892	-118
<b>Avsättningar</b>			
Ersättningsreserv	12	894 619	1 014 593
<b>Kortfristiga skulder</b>			
Leverantörsskulder		313 798	543 892
Övriga skulder	13	1 766 545	1 429 668
Upplupna kostnader och förutbetalda intäkter	14	1 133 995	809 256
		3 214 338	2 782 816
<b>SUMMA EGET KAPITAL OCH SKULDER</b>		4 114 849	3 797 291

## Ställda säkerheter och ansvarsförbindelser - koncernen

<i>Belopp i kr</i>	<i>2008-12-31</i>	<i>2007-12-31</i>
<b>Ställda säkerheter</b>	Inga	Inga
<b>Ansvarsförbindelser</b>	Inga	Inga

## Resultaträkning - moderföreningen

<i>Belopp i kr</i>	<i>Not</i>	<i>2008-01-01</i>	<i>2007-01-01</i>
		<i>2008-12-31</i>	<i>2007-12-31</i>
Nettoomsättning	1	14 433 687	12 858 338
		14 433 687	12 858 338
<b>Rörelsens kostnader</b>			
Försäkringsersättningar		112 717	-186 924
Övriga externa kostnader	2	-7 473 557	-7 149 268
Personalkostnader	3	-6 731 566	-5 489 042
Avskrivningar av materiella anläggningstillgångar	4	-108 789	-100 289
<b>Rörelseresultat</b>		232 492	-67 185
<b>Resultat från finansiella poster</b>			
Ränteintäkter och liknande resultatposter	5	164 731	126 002
Räntekostnader och liknande resultatposter	6	-	-9 173
<b>Resultat efter finansiella poster</b>		397 223	49 644
<b>Bokslutsdispositioner</b>			
Koncernbidrag		-	-20 000
<b>Resultat före skatt</b>		397 223	29 644
Skatt på årets resultat	7	-397 223	-29 644
<b>Årets resultat</b>		0	0

## Balansräkning - moderföreningen

<i>Belopp i kr</i>	<i>Not</i>	<i>2008-12-31</i>	<i>2007-12-31</i>
<b>TILLGÅNGAR</b>			
<b>Anläggningstillgångar</b>			
<b>Materiella anläggningstillgångar</b>			
Inventarier och fordon	8	149 170	201 996
<b>Finansiella anläggningstillgångar</b>			
Andelar i koncernföretag	9	100 000	100 000
<b>Summa anläggningstillgångar</b>		<b>249 170</b>	<b>301 996</b>
<b>Omsättningstillgångar</b>			
<b>Kortfristiga fordringar</b>			
Kundfordringar		-	29 468
Fordringar hos koncernföretag		42 892	70 741
Skattefordringar		55 395	130 513
Övriga fordringar	10	95 197	891
Förutbetalda kostnader och upplupna intäkter		381 622	391 157
		<b>575 106</b>	<b>622 770</b>
<b>Kassa och bank</b>		<b>2 354 088</b>	<b>2 147 440</b>
<b>Summa omsättningstillgångar</b>		<b>2 929 194</b>	<b>2 770 210</b>
<b>SUMMA TILLGÅNGAR</b>		<b>3 178 364</b>	<b>3 072 206</b>
<b>EGET KAPITAL OCH SKULDER</b>			
<b>Avsättningar</b>			
Ersättningsreserv	12	894 619	1 014 593
		<b>894 619</b>	<b>1 014 593</b>
<b>Kortfristiga skulder</b>			
Leverantörsskulder		296 942	489 834
Övriga skulder	13	1 153 047	969 964
Upplupna kostnader och förutbetalda intäkter	14	833 756	597 815
		<b>2 283 745</b>	<b>2 057 613</b>
<b>SUMMA EGET KAPITAL OCH SKULDER</b>		<b>3 178 364</b>	<b>3 072 206</b>

## Ställda säkerheter och ansvarsförbindelser - moderföreningen

<i>Belopp i kr</i>	<i>2008-12-31</i>	<i>2007-12-31</i>
<b>Ställda säkerheter</b>	Inga	Inga
<b>Ansvarsförbindelser</b>	Inga	Inga

## Noter med redovisningsprinciper och bokslutskommentarer

*Belopp i kr om inget annat anges*

### Allmänna redovisningsprinciper

Årsredovisningen har upprättats i enlighet med Årsredovisningslagen och Bokföringsnämndens allmänna råd. Koncernredovisningen är upprättad enligt förvärvsmetoden.

### Koncernuppgifter

Patientförsäkringsföreningen är moderbolag till det helägda dotterbolaget Patientförsäkringsföreningens Service AB org nr 556683-2688 med säte i Stockholm.

### Värderingsprinciper m m

Tillgångar, avsättningar och skulder har värderats till anskaffningsvärden om inget annat anges nedan.

#### *Materiella tillgångar*

##### *Avskrivningsprinciper för materiella anläggningstillgångar*

Avskrivningar enligt plan baseras på ursprungliga anskaffningsvärden minskat med beräknat restvärde. Avskrivning sker linjärt över tillgångens beräknade nyttjandeperiod.

Inventarier	5 år
Datorer	3 år

#### *Fordringar*

Fordringar har efter individuell värdering upptagits till belopp varmed de beräknas inflyta.

#### *Ersättningsreserv*

Ersättningsreserven består av avsättningar för oreglerade skador inklusive skadebehandlingskostnader samt avsättningar för okända men inträffade skador, s k IBNR (incurred but not reported). Skador kan anmälas upp till 10 år efter den tidpunkt då skadan inträffade. Utifrån analys om faktisk utveckling och bedömning av fortsatt utveckling beräknas den totala avsättningen för oreglerade och okända skador. Kända skador bedöms individuellt.

#### *Redovisning av intäkter*

Intäkterna i Patientförsäkringsföreningen består dels av medlemsavgifter, dels av nämndsintäkter. Nämndsintäkterna faktureras utifrån antal behandlade ärenden.

**Avvikelser från grundläggande principer, allmänna råd eller rekommendationer**

Beträffande redovisning av koncernbidrag följs inte URA 7, utan transaktionen bokförs via resultaträkningen med tillhörande skatteeffekt.

**Koncerntransaktioner***Koncernen*

Andel koncerninterna inköp 0%

Andel koncernintern försäljning 0%

*Moderföreningen*

Andel koncerninterna inköp 0%

Andel koncernintern försäljning 0%

**Not 1 Nettoomsättning**

	2008	2007
<i>Koncernen</i>		
Medlemsavgifter	1 080 630	1 476 768
Nämndsintäkter Patientskadenämnden	13 301 420	11 310 785
Nämndsintäkter Läke-medelsskadenämnden	3 921 279	3 888 011
Övrigt	51 637	70 785
	<u>18 354 966</u>	<u>16 746 349</u>
<i>Moderföreningen</i>		
Medlemsavgifter	1 080 630	1 476 768
Nämndsintäkter Patientskadenämnden	13 301 420	11 310 785
Övrigt	51 637	70 785
	<u>14 433 687</u>	<u>12 858 338</u>

**Not 2 Arvode och kostnadsersättning till revisorer**

	2008	2007
<i>Koncernen</i>		
Ernst & Young AB, revisionsuppdrag	-58 750	-58 750
<i>Moderföreningen</i>		
Ernst & Young AB, revisionsuppdrag	-43 750	-43 750

### Not 3 Anställda och personalkostnader

<b>Medelantalet anställda</b>	<i>2008</i>	<i>varav män</i>	<i>2007</i>	<i>varav män</i>
<i>Moderföreningen</i>	7	30%	5	37%
<i>Dotterföretag</i>				
Sverige	2	50%	2	50%
Totalt i dotterföretag	2	50%	2	50%
<i>Koncernen totalt</i>	9	34%	7	40%

### Löner, andra ersättningar och sociala kostnader

	<i>2008</i>	<i>2007</i>
<i>Koncernen</i>		
Löner och ersättningar, styrelse och vd	53 000	53 000
Löner och ersättningar, övriga anställda	4 259 613	3 873 913
	<u>4 312 613</u>	<u>3 926 913</u>
Pensionskostnader, vd	–	–
Pensionskostnader, övriga anställda	2 184 089	1 612 990
	<u>2 184 089</u>	<u>1 612 990</u>
Sociala kostnader	1 896 895	1 622 453
<i>Moderföreningen</i>		
Löner och ersättningar, styrelse och vd	53 000	53 000
Löner och ersättningar, övriga anställda	3 251 096	2 854 157
	<u>3 304 096</u>	<u>2 907 157</u>
Pensionskostnader, styrelse och vd	–	–
Pensionskostnader, övriga anställda	1 730 207	1 180 802
	<u>1 730 207</u>	<u>1 180 802</u>
Sociala kostnader	1 468 236	1 194 356

Löner och ersättningar avser endast personal i Sverige.

Vd är inte anställd i Patientförsäkringsföreningen eller PFF Service AB. Kostnader för vd faktureras av Svensk Försäkring Administration AB.

### Könsfördelning i företagsledningen

	<i>2008</i>	<i>2007</i>
	<i>Andel kvinnor</i>	<i>Andel kvinnor</i>
<i>Koncernen</i>		
Styrelser	0%	0%
<i>Moderföreningen</i>		
Styrelsen	0%	0%

**Not 4 Avskrivningar av materiella anläggningstillgångar**

	2008	2007
<i>Koncernen</i>		
Inventarier	-148 250	-139 751
<i>Moderföreningen</i>		
Inventarier	-108 789	-100 289

**Not 5 Ränteintäkter och liknande resultatposter**

	2008	2007
<i>Koncernen</i>		
Ränteintäkter, övriga	225 448	163 590
<i>Moderföreningen</i>		
Ränteintäkter, övriga	164 731	126 002

**Not 6 Räntekostnader och liknande resultatposter**

	2008	2007
<i>Koncernen</i>		
Räntekostnader, övriga	-1 271	-9 547
<i>Moderföreningen</i>		
Räntekostnader, övriga	-	-9 173

**Not 7 Skatt på årets resultat**

	2008	2007
<i>Koncernen</i>		
Periodens skattekostnad	-387 652	-40 001
Justering av skatt hänförlig till tidigare år	-30 804	-
<b>Totalt redovisad skattekostnad i koncernen</b>	<b>-418 456</b>	<b>-40 001</b>
<i>Moderföreningen</i>		
Periodens skattekostnad	-372 533	-29 644
Justering av skatt hänförlig till tidigare år	-24 690	-
	<b>-397 223</b>	<b>-29 644</b>

**Not 8 Inventarier och fordon**

	Koncern	Moderföretag
<i>Akkumulerade anskaffningsvärden</i>		
Vid årets början	649 715	515 346
Nyanskaffningar	55 963	55 963
Avyttringar och utrangeringar	-145 115	-145 115
	<b>560 563</b>	<b>426 194</b>
<i>Akkumulerade avskrivningar enligt plan</i>		
Vid årets början	-265 883	-313 350
Avyttringar och utrangeringar	145 115	145 115
Årets avskrivning enligt plan på anskaffningsvärden	-148 250	-108 789
	<b>-269 018</b>	<b>-277 024</b>
<i>Redovisat värde vid periodens slut</i>	<b>173 596</b>	<b>149 170</b>

**Not 9 Andelar i koncernföretag**

	2008	2007			
<i>Akkumulerade anskaffningsvärden</i>					
Vid årets början och slut	100 000	100 000			
Redovisat värde vid periodens slut	100 000	100 000			
<i>Specifikation av moderföreningens och koncernens innehav av andelar i koncernföretag</i>					
<i>Dotterföretag / Org nr / Säte</i>	<i>Årets resultat</i>	<i>Eget kapital</i>	<i>Antal andelar</i>	<i>Andel i % 1)</i>	<i>Bokfört värde</i>
Patientförsäkringsföreningens Service AB 556683-2688, Stockholm	6 010	105 892	1 000	100,0	100 000
					100 000

1) Ägarandelen av kapitalet avses, vilket även överensstämmer med andelen av rösterna för totalt antal aktier.

**Not 10 Övriga fordringar**

	2008	2007
<i>Koncernen</i>		
Momsfordran	28 234	23 398
Fordran medlemmar	-	335 000
Övriga fordringar	96 109	1 185
	124 343	359 583
<i>Moderföreningen</i>		
Övriga fordringar	95 197	891
	95 197	891

**Not 11 Eget kapital**

	<i>Fritt eget kapital</i>
<i>Koncernen</i>	
Vid årets början	-118
Årets resultat	6 010
Vid årets slut	5 892

**Not 12 Ersättningsreserv**

	2008	2007
<i>Koncernen</i>		
Ingående balans	1 014 593	809 111
Utbetalda ersättningar	-7 257	18 558
Avvecklingsresultat	-460 217	-33 076
Årets avsättning för oreglerade skador	347 500	220 000
Utgående balans	894 619	1 014 593
<i>Moderföreningen</i>		
Ingående balans	1 014 593	809 111
Utbetalda ersättningar	-7 257	18 558
Avvecklingsresultat	-460 217	-33 076
Årets avsättning för oreglerade skador	347 500	220 000
Utgående balans	894 619	1 014 593

**Not 13 Övriga skulder kortfristiga**

	2008	2007
<i>Koncernen</i>		
Personalskatt	864 201	877 623
Förskott från medlemmar	465 734	32 451
Övrigt	436 610	519 594
	1 766 545	1 429 668
<i>Moderföreningen</i>		
Personalskatt	564 446	594 590
Förskott från medlemmar	327 998	32 451
Övrigt	260 603	342 923
	1 153 047	969 964

**Not 14 Upplupna kostnader och förutbetalda intäkter**

	2008	2007
<i>Koncernen</i>		
Personalrelaterade skulder	799 723	678 811
Övriga poster	334 272	130 445
	1 133 995	809 256
<i>Moderföreningen</i>		
Personalrelaterade skulder	599 813	481 062
Övriga poster	233 943	116 753
	833 756	597 815

**Stockholm den**

**2009**

Bengt Westerberg  
*Ordförande*

Krister Berg  
*Verkställande direktör*

Kaj Essinger

Jan Adrup

Gunnar Höglund

Mats Andersson

Vår revisionsberättelse har lämnats 2009-  
Ernst & Young AB

Magnus Fagerstedt  
*Auktoriserad revisor*

Plats för revisionsberättelse

Styrelsen och verkställande direktören  
för Patientförsäkringsföreningens Service AB (PSAB) AB,  
org nr 556683-2688,  
får härmed avge

# Årsredovisning

för räkenskapsåret 1 januari-31 december 2008

## Innehåll

24	Förvaltningsberättelse
25	Resultaträkning
26	Balansräkning
26	Ställda säkerheter och ansvarsförbindelser
27	Noter med redovisningsprinciper och bokslutskommentarer
29	Underskrifter
30	Revisionsberättelse

## **Förvaltningsberättelse**

### **Allmänt om verksamheten**

Patientförsäkringsföreningens Service AB (PSAB) AB har som huvudsaklig uppgift att tillhandahålla föredragningar inför Läkemedelsskadenämnden samt vissa stabs- och administrativa tjänster. PSAB är ett helägt dotterbolag till Patientförsäkringsföreningen, organisationsnummer 802402-7404.

### **Finansiering**

PSAB fakturerar årligen kostnaden för Läkemedelsskadenämnden samt övriga kostnader till Läke-medelsförsäkringsföreningens Service AB baserat på avtal.

### **Nettoomsättning**

Nettoomsättningen uppgår till ca 3,9 miljoner kronor att jämföras med samma belopp för 2007. För 2009 bedöms intäkterna vara stabila gentemot 2008 och inga större förändringar i nettoomsättningen förutspås.

### **Rörelsens kostnader**

Rörelsens kostnader uppgår till ca 3,9 miljoner kronor att jämföras med även där samma belopp 2007. För 2009 bedöms kostnaderna vara stabila gentemot 2008.

### **Flerårsöversikt (belopp i tkr)**

	2008	2007	2006	2005
Nettoomsättning	3 921	3 888	3 397	0
Resultat efter finansiella poster	27	0	132	-10
Balansomslutning	1 079	925	974	90
Soliditet	9%	11%	9%	100%
Medelantalet anställda	2	2	2	0

### **Händelser efter balansdagen**

Inga väsentliga händelser har inträffat efter balansdagen som påverkar bedömningen av bolagets resultat och ställning.

### **Förslag till disposition beträffande bolagets vinst**

Styrelsen föreslår att till förfogande stående vinstmedel, 5 892 kronor, balanseras i ny räkning. Vad beträffar företagens resultat och ställning i övrigt, hänvisas till efterföljande resultat- och balansräkningar med tillhörande noter.

## Resultaträkning

<i>Belopp i kr</i>	<i>Not</i>	<i>2008-01-01 - 2008-12-31</i>	<i>2007-01-01 - 2007-12-31</i>
Nettoomsättning	2	3 921 279	3 888 011
		<u>3 921 279</u>	<u>3 888 011</u>
<b>Rörelsens kostnader</b>			
Övriga externa kostnader	3	-2 023 884	-1 988 571
Personalkostnader	1	-1 890 137	-1 897 473
Avskrivningar av materiella anläggningstillgångar	4	-39 461	-39 462
<b>Rörelseresultat</b>		<u>-32 203</u>	<u>-37 495</u>
<b>Resultat från finansiella poster</b>			
Ränteintäkter och liknande resultatposter		60 717	37 588
Räntekostnader och liknande resultatposter		<u>-1 271</u>	<u>-374</u>
<b>Resultat efter finansiella poster</b>		<u>27 243</u>	<u>-281</u>
Bokslutsdispositioner	5	-	20 000
<b>Resultat före skatt</b>		<u>27 243</u>	<u>19 719</u>
Skatt på årets resultat	6	-21 233	-10 357
<b>Årets resultat</b>		<u>6 010</u>	<u>9 362</u>

## Balansräkning

<i>Belopp i kr</i>	<i>Not</i>	<i>2008-12-31</i>	<i>2007-12-31</i>
<b>TILLGÅNGAR</b>			
<b>Anläggningstillgångar</b>			
<b>Materiella anläggningstillgångar</b>			
Inventarier	7	24 426	63 887
<b>Summa anläggningstillgångar</b>		24 426	63 887
<b>Omsättningstillgångar</b>			
<b>Kortfristiga fordringar</b>			
Skattefordringar		32 886	49 120
Övriga fordringar		29 146	358 692
Förutbetalda kostnader och upplupna intäkter	8	77 088	61 811
		139 120	469 623
<b>Kassa och bank</b>		915 831	362 316
<b>Summa omsättningstillgångar</b>		1 054 951	831 939
<b>SUMMA TILLGÅNGAR</b>		1 079 377	895 826
<b>EGET KAPITAL OCH SKULDER</b>			
<b>Eget kapital</b>			
<i>Bundet eget kapital</i>			
Aktiekapital (1 000 aktier)	9	100 000	100 000
		100 000	100 000
<i>Ansamlad förlust</i>			
Balanserad förlust		-118	-9 480
Årets resultat		6 010	9 362
		5 892	-118
		105 892	99 882
Leverantörsskulder		16 856	54 058
Skuld till koncernföretag		42 892	70 741
Övriga skulder	10	613 498	459 704
Upplupna kostnader och förutbetalda intäkter	11	300 239	211 442
		973 485	795 945
<b>SUMMA EGET KAPITAL OCH SKULDER</b>		1 079 377	895 826

## Ställda säkerheter och ansvarsförbindelser

<i>Belopp i kr</i>	<i>2008-12-31</i>	<i>2007-12-31</i>
<b>Ställda säkerheter</b>	Inga	Inga
<b>Ansvarsförbindelser</b>	Inga	Inga

## Noter med redovisningsprinciper och bokslutskommentarer

Belopp i kr om inget annat anges

### Allmänna redovisningsprinciper

Årsredovisningen har upprättats i enlighet med Årsredovisningslagen och Bokföringsnämndens allmänna råd.

### Värderingsprinciper m m

Tillgångar, avsättningar och skulder har värderats till anskaffningsvärden om inget annat anges nedan.

#### Fordringar

Fordringar har efter individuell värdering upptagits till belopp varmed de beräknas inflyta.

#### Avskrivningsprinciper för anläggningstillgångar

Avskrivningar enligt plan baseras på ursprungliga anskaffningsvärden och beräknad nyttjandeperiod. Nedskrivning sker vid bestående värdenedgång.

Följande avskrivningstider tillämpas:

#### Materiella anläggningstillgångar

Inventarier	5 år
Datorer	3 år

#### Redovisning av intäkter

Intäkterna från nämndsverksamheten baseras på avtal.

### Avvikelser från grundläggande principer, allmänna råd eller rekommendationer

Beträffande redovisning av koncernbidrag följs inte URA 7, utan transaktionen bokförs via resultaträkningen med tillhörande skatteeffekt.

### Koncerninterna transaktioner

Andel koncerninterna inköp	0%
Andel koncernintern försäljning	0%

### Not 1 Anställda och personalkostnader

	2008	2007
<b>Medelantalet anställda</b>	2	2
Varav män	50%	50%
<b>Löner, andra ersättningar och sociala kostnader</b>		
Löner och ersättningar, vd	–	–
Löner och ersättningar, övriga anställda	1 008 517	1 019 756
	<u>1 008 517</u>	<u>1 019 756</u>
Pensionskostnader, vd	–	–
Pensionskostnader, övriga anställda	453 882	432 188
	<u>453 882</u>	<u>432 188</u>
Sociala kostnader exklusive pensionskostnader	428 659	428 097

Vd är inte anställd i PFF Service AB.

Kostnader för vd faktureras av Svensk Försäkring Administration AB.

Ingen lön eller annan ersättning har utgått till styrelsen.

Löner och ersättningar avser endast personal i Sverige.

**Könsfördelning i företagsledningen**

	2008	2007
	<i>Andel kvinnor</i>	<i>Andel kvinnor</i>
Styrelse	0%	0%

**Not 2 Nettoomsättning**

	2008	2007
Läkemedelsskadenämnden	3 921 279	3 888 011

**Not 3 Arvode och kostnadsersättning till revisorer**

	2008	2007
Ernst & Young AB, revisionsuppdrag	-15 000	-15 000

**Not 4 Avskrivningar av materiella anläggningstillgångar**

	2008	2007
Inventarier	-39 461	-39 462

**Not 5 Bokslutsdispositioner**

	2008	2007
Koncernbidrag	-	20 000

**Not 6 Skatt på årets resultat**

	2008	2007
Justering av skatt hänförlig till tidigare år	-6 114	
Årets skatt	<u>-15 119</u>	<u>-10 357</u>
	-21 233	-10 357

**Not 7 Inventarier**

	2008	2007
<i>Akkumulerade anskaffningsvärden</i>		
Vid årets början	134 369	108 789
Nyanskaffningar	<u>-</u>	<u>25 580</u>
	134 369	134 369
<i>Akkumulerade avskrivningar enligt plan</i>		
Vid årets början	-70 482	-31 020
Årets avskrivning enligt plan	<u>-39 461</u>	<u>-39 462</u>
	<u>-109 943</u>	<u>-70 482</u>
Redovisat värde vid årets slut	24 426	63 887

**Not 8 Förutbetalda kostnader och upplupna intäkter**

	2008	2007
Förutbetalda hyror	37 763	33 011
Övriga poster	<u>39 325</u>	<u>28 800</u>
	77 088	61 811

**Not 9 Eget kapital**

	<i>Aktie- kapital</i>	<i>Ansamlad vinst</i>
Vid årets början	100 000	-118
Årets resultat		6 010
<b>Vid årets slut</b>	<b>100 000</b>	<b>5 892</b>

**Not 10 Övriga skulder**

	<i>2008-12-31</i>	<i>2007-12-31</i>
Personalskatt	299 755	283 033
Förskott från medlemmar	137 736	-
Övrigt	176 007	176 671
	<b>613 498</b>	<b>459 704</b>

**Not 11 Upplupna kostnader och förutbetalda intäkter**

	<i>2008</i>	<i>2007</i>
Personalrelaterade kostnader	199 910	197 750
Övrigt	100 329	13 692
	<b>300 239</b>	<b>211 442</b>

**Stockholm den****2009**Bengt Westerberg  
*Ordförande*Krister Berg  
*Verkställande direktör*

Kaj Essinger

Jan Adrup

Gunnar Höglund

Mats Andersson

Vår revisionsberättelse har lämnats 2009-  
Ernst & Young ABMagnus Fagerstedt  
*Auktoriserad revisor*

Plats för revisionsberättelse





PATIENTFÖRSÄKRINGSFÖRENINGEN

Besöksadress: Karlavägen 108

Postadress: Box 24127, 104 51 Stockholm

Tel: 08-522 782 90

E-post: [info@pff.se](mailto:info@pff.se)

Webbplats: [www.pff.se](http://www.pff.se)

---